

Градостроительный план земельного участка

N
Р Ф - 3 5 - 4 - 2 2 - 2 - 1 5 - 2 0 2 2 - 0 2 1 9

Градостроительный план земельного участка подготовлен на основании

заявления Комитета по управлению имуществом города Череповца от 16.05.2022г.

(реквизиты заявления правообладателя земельного участка, иного лица в случае, предусмотренном частью 1.1 статьи 57.3 Градостроительного кодекса Российской Федерации, с указанием ф.и.о. заявителя - физического лица, либо реквизиты заявления и наименование заявителя - юридического лица о выдаче градостроительного плана земельного участка)

Местонахождение земельного участка

Российская Федерация, Вологодская область

(субъект Российской Федерации)

Череповецкий муниципальный район

(муниципальный район или городской округ)

Судское с/п, д. Владимировка

(поселение)

Описание границ земельного участка:

Обозначение (номер) характерной точки	Перечень координат характерных точек в системе координат, используемой для ведения Единого государственного реестра недвижимости	
	X	Y
в точке 1	X=2188115.6400	Y=347582.3500
в точке 2	X=2188117.0800	Y=347581.7800
в точке 3	X=2188156.7300	Y=347568.2700
в точке 4	X=2188148.7200	Y=347539.4700
в точке 5	X=2188144.7400	Y=347540.9800
в точке 6	X=2188109.9300	Y=347557.0600
в точке 7	X=2188103.7800	Y=347559.9000

Кадастровый номер земельного участка (при наличии) или в случае, предусмотренном частью 1.1 статьи 57.3 Градостроительного кодекса Российской Федерации, условный номер образуемого земельного участка на основании утвержденных проекта межевания территории и (или) схемы расположения земельного участка или земельных участков на кадастровом плане территории **35:22:0114025:999;**

Площадь земельного участка

1279 кв.м.

Информация о расположенных в границах земельного участка объектах капитального строительства:

Объекты капитального строительства отсутствуют

Информация о границах зоны планируемого размещения объекта капитального строительства в соответствии с утвержденным проектом планировки территории (при наличии)

Проект планировки территории не утвержден

Обозначение (номер) характерной точки	Перечень координат характерных точек в системе координат, используемой для ведения Единого государственного реестра недвижимости	
	X	Y
-	-	-

Реквизиты проекта планировки территории и (или) проекта межевания территории в случае, если земельный участок расположен в границах территории, в отношении которой утверждены проект планировки территории и (или) проект межевания территории

Проект планировки территории не утвержден

(указывается в случае, если земельный участок расположен в границах территории в отношении которой утверждены проект планировки территории и (или) проект межевания территории)

Градостроительный план подготовлен **Дьячковой Л.А., инспектором управления архитектуры и градостроительства администрации Череповецкого муниципального района**

М.П. Упр. **01.06.2022** (дата)
архитектуры и градостроительства

(ф.и.о., должность уполномоченного лица, наименование)
Дьячкова Л.А. / **Дьячкова Л.А.**
(подпись) (расшифровка подписи)

Дата выдачи
(ДД.ММ.ГГГГ)

Чертеж градостроительного плана земельного участка

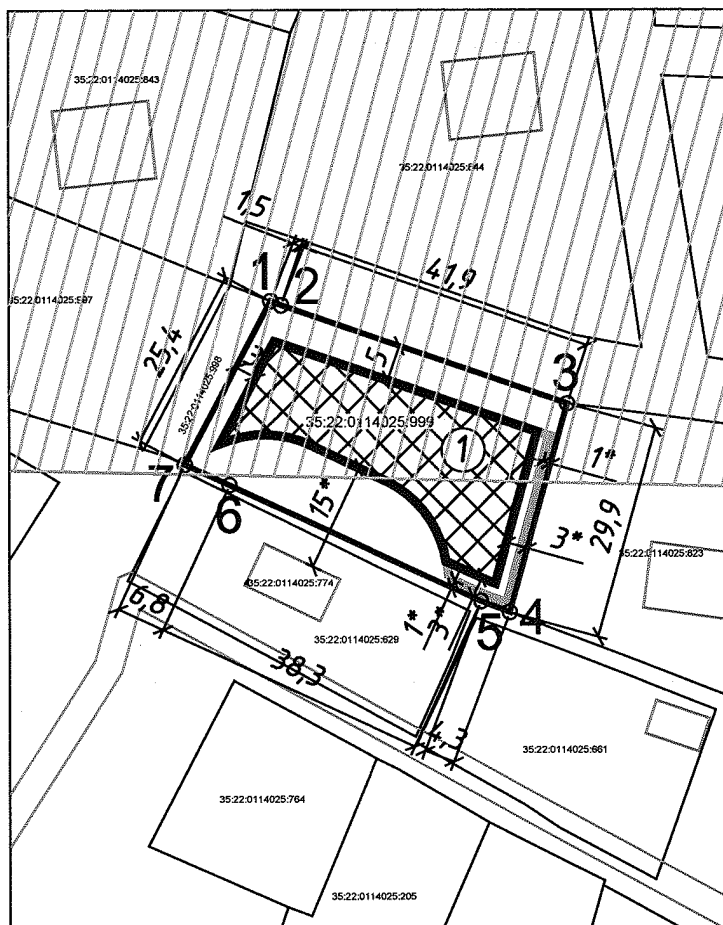
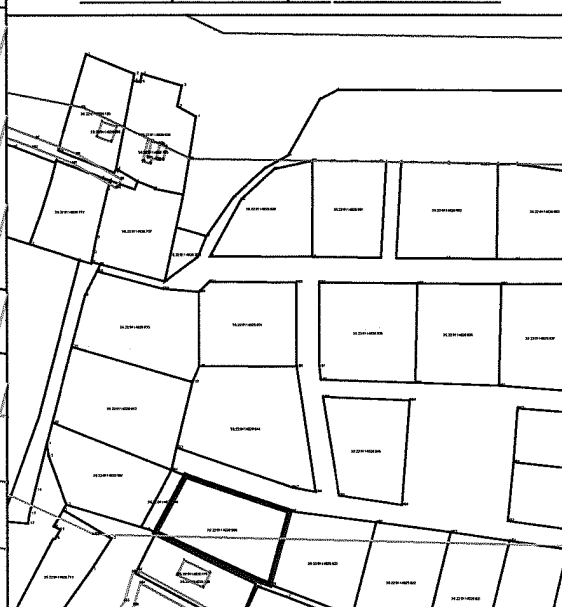


Схема размещения земельного участка
с кадастровым номером 35:22:0114025:999



в точке 1	X=2188115.6400	Y=347582.3500
в точке 2	X=2188117.0800	Y=347581.7800
в точке 3	X=2188156.7300	Y=347568.2700
в точке 4	X=2188148.7200	Y=347539.4700
в точке 5	X=2188144.7400	Y=347540.9800
в точке 6	X=2188109.9300	Y=347557.0600
в точке 7	X=2188103.7800	Y=347559.9000

Условные обозначения:

Площадь земельного участка – 1279 кв.м.

- границы земельного участка
- минимальные отступы от границ земельного участка, в пределах которого разрешается строительство индивидуального жилого дома
- минимальные отступы от границ земельного участка, в пределах которого разрешается строительство хозяйственных построек (гаражи, бани, сараи)
- границы, в пределах которых разрешается строительство индивидуального жилого дома*
- водоохранная зона Рыбинского водохранилища

* – с обязательным условием соблюдения противопожарных расстояний и требований до зданий, сооружений на смежных земельных участках в соответствии с СП 4.13130.2013 утв. и введенным в действие приказом МЧС России от 24.06.2013 №288

				Судское с/п, д. Владимировка			
				Заказчик: Комитет по управлению имуществом города Череповца			
	ФИО	Подпись	Дата	Чертеж градостроительного плана земельного участка для строительства индивидуального жилого дома	Масштаб	Лист	Листов
Выполнил	Дьячкова	<i>Дьячкова</i>	10.06.2022		1:1000	3	12
				Чертеж градостроительного плана земельного участка	Управление архитектуры и градостроительства администрации Череповецкого муниципального района		

Чертеж (и) градостроительного плана земельного участка разработан (ы) на топографической основе в масштабе 1: _____, выполненной от _____ (дата, наименование организации, подготовившей топографическую основу)

Чертеж (и) градостроительного плана земельного участка разработан (ы)

01.06.2022г. Управлением архитектуры и градостроительства администрации Череповецкого муниципального района

(дата, наименование организации)

2. Информация о градостроительном регламенте либо требованиях к назначению, параметрам и размещению объекта капитального строительства на земельном участке, на который действие градостроительного регламента не устраняется или для которого градостроительный регламент не устанавливается

***Земельный участок расположен в территориальной зоне Ж-1
(зона застройки индивидуальными жилыми домами)
Установлен градостроительный регламент***

2.1. Реквизиты акта органа государственной власти субъекта Российской Федерации, органа местного самоуправления, содержащего градостроительный регламент либо реквизиты акта федерального органа государственной власти, органа государственной власти субъекта Российской Федерации, органа местного самоуправления, иной организации, определяющего в соответствии с федеральными законами порядок использования земельного участка, на который действие градостроительного регламента не распространяется или для которого градостроительный регламент не устанавливается

Правила землепользования и застройки Судского сельского поселения Череповецкого муниципального района Вологодской области, утвержденные решением Совета Судского сельского поселения от 03.09.2014 № 48 (внес. изм. от 14.09.2017 №370 Решением муниципального Собрания Череповецкого муниципального района)

2.2. Информация о видах разрешенного использования земельного участка

Основные виды разрешенного использования

- **Малоэтажная жилая застройка (индивидуальное жилищное строительство; размещение дачных домов и садовых домов) (код 2.1);**
- Приусадебный участок личного подсобного хозяйства (код 2.2);
- Ведение огородничества (код 13.1);
- Блокированная жилая застройка (код 2.3);
- Общее пользование территории (код 12.0);
- Образование и просвещение (код 3.5);
- Здравоохранение (код 3.4);
- Обеспечение внутреннего правопорядка (код 8.3);
- Коммунальное обслуживание (код 3.1);

Условно разрешенные виды использования

- Бытовое обслуживание (код 3.3);
- Магазины (код 4.4);
- Общественное питание (код 4.6);
- Среднеэтажная жилая застройка (код 2.5).

Вспомогательные виды разрешенного использования

- Строения и здания для индивидуальной трудовой деятельности (столярные мастерские и т.п.), беседки, бани, надворные туалеты;

- Гаражи или стоянки 1-3 места;
- Хозяйственные постройки (хранение дров, инструмента и пр.);
- Площадки: детские, хозяйственные, отдыха, спортивные;
- Сады, огороды;
- Водоемы, водозаборы;
- Теплицы, оранжереи;
- Хозяйственные постройки для содержания домашней птицы и скота (без выпаса).

2.3. Предельные (минимальные и (или) максимальные) размеры земельного участка и предельные параметры разрешенного строительства, реконструкции объекта капитального строительства, установленные градостроительным регламентом для территориальной зоны, в которой расположен земельный участок:

Предельные (минимальные и (или) максимальные) размеры земельных участков, в том числе их площадь			Минимальные отступы от границ земельного участка в целях определения мест допустимого размещения зданий, строений, сооружений, за пределами которых запрещено строительство зданий, строений, сооружений	Предельное количество этажей и (или) предельная высота зданий, строений, сооружений	Максимальный процент застройки в границах земельного участка, определяемый как отношение суммарной площади земельного участка, которая может быть застроена, ко всей площади земельного участка	Требования к архитектурным решениям объектов капитального строительства, расположенным в границах территории исторического поселения федерального или регионального значения	Иные показатели
1	2	3	4	5	6	7	8
Длина, м	Ширина, м	Площадь, м ² или га					
-		1000 м ² - 2000 м ²	от красной линии улиц до линии застройки – 5 м, от красной линии проездов до линии застройки – 3 м, от границ земельного участка до линии застройки – 3 м, от границ участка до хоз. построек – 1 м, от границ участка до дворовых туалетов, помойных ям, выгребов, септиков – 4 м. Соблюдать СП 4.13130.2013, утвержденный и введенный в действие приказом МЧС России от 24.06.2013 №288.	3	20%	-	-

2.4. Требования к назначению, параметрам и размещению объекта капитального строительства на земельном участке, на который действие градостроительного регламента не распространяется или для которого градостроительный регламент не устанавливается (за исключением случая, предусмотренного пунктом 7.1 части 3 статьи 57.3 Градостроительного кодекса Российской Федерации):

Причины отнесения земельного участка к виду земельного участка, на который действие градостроительного регламента не распространяется или для которого градостроительный регламент не устанавливается	Реквизиты акта, регулирующие использование земельного участка	Требования к использованию земельного участка	Требования к параметрам объекта капитального строительства			Требования к размещению объектов капитального строительства	
			Предельное количество этажей и (или) предельная высота зданий, строений, сооружений	Максимальный процент застройки в границах земельного участка, определяемый как отношение суммарной площади земельного участка, которая может быть застроена, ко всей площади земельного участка	Иные требования к параметрам объекта капитального строительства	Минимальные отступы от границ земельного участка в целях определения мест допустимого размещения зданий, строений, сооружений, за пределами которых запрещено строительство зданий, строений, сооружений	Иные требования к размещению объектов капитального строительства
1	2	3	4	5	6	7	8
-	-	-	-	-	-	-	-

2.5. Предельные параметры разрешенного строительства, реконструкции объекта капитального строительства, установленные положением об особо охраняемых природных территориях, в случае выдачи градостроительного плана земельного участка в отношении земельного участка, расположенного в границах особо охраняемой природной территории:

Причины отнесения земельного участка к виду земельного участка для которого градостроительный регламент не устанавливается	Реквизиты Положения об особо охраняемой природной территории	Реквизиты утвержденной документации по планировке территории	Зонирование особо охраняемой природной территории (да/нет)							
			Функциональная зона	Виды разрешенного использования земельного участка		Требования к параметрам объекта капитального строительства			Требования к размещению объектов капитального строительства	
				Основные виды разрешенного использования	Вспомогательные виды разрешенного использования	Предельное количество этажей и (или) предельная высота зданий, сооружений	Максимальный процент застройки в границах земельного участка, определяемый как отношение суммарной площади земельного участка, которая может быть застроена, ко всей площади земельного участка	Иные требования к параметрам объекта капитального строительства	Минимальные отступы от границ земельного участка в целях определения мест допустимого размещения зданий, сооружений, за пределами которых запрещено строительство зданий, сооружений, сооружений	Иные требования к размещению объектов капитального строительства
1	2	3	4	5	6	7	8	9	10	11
			Функциональная зона	Тоже	Тоже	Тоже	Тоже	Тоже	Тоже	Тоже
1	2	3	4	5	6	7	8	9	10	11

3. Информация о расположенных в границах земельного участка объектах капитального строительства и объектах культурного наследия:

3.1. Объекты капитального строительства

№ _____, _____ **не имеется**,
 (согласно чертежу (ам) градостроительного плана) (назначение объекта капитального строительства, этажность, высотность, общая площадь, площадь застройки)
 инвентаризационный или кадастровый номер _____

(наименование организации (органа) государственного кадастрового учета объектов недвижимости или государственного технического учета и технической инвентаризации объектов капитального строительства)

3.2. Объекты, включенные в единый государственный реестр объектов культурного наследия (памятников истории и культуры) народов Российской Федерации: **информация отсутствует**

№ _____, _____,
 (согласно чертежу (ам) градостроительного плана) (назначение объекта культурного наследия, общая площадь, площадь застройки)

4. Информация о расчетных показателях минимально допустимого уровня обеспеченности территории объектами коммунальной, транспортной, социальной инфраструктур и расчетных показателях максимально допустимого уровня территориальной доступности указанных объектов для населения в случае, если земельный участок расположен в границах территории, в отношении которой предусматривается осуществление деятельности по комплексному и устойчивому развитию территории:

Информация о расчетных показателях минимально допустимого уровня обеспеченности территории								
Объекты коммунальной инфраструктуры			Объекты транспортной инфраструктуры			Объекты социальной инфраструктуры		
Наименование вида объекта	Единица измерения	Расчетный показатель	Наименование вида объекта	Единица измерения	Расчетный показатель	Наименование вида объекта	Единица измерения	Расчетный показатель
1	2	3	4	5	6	7	8	9
-	-	-	-	-	-	-	-	-

Информация о расчетных показателях максимально допустимого уровня территориальной доступности								
Наименование вида объекта	Единица измерения	Расчетный показатель	Наименование вида объекта	Единица измерения	Расчетный показатель	Наименование вида объекта	Единица измерения	Расчетный показатель
1	2	3	4	5	6	7	8	9
-	-	-	-	-	-	-	-	-

5. Информация об ограничениях использования земельного участка, в том числе, если земельный участок полностью или частично расположен в границах зон с особыми условиями использования территорий:

Земельный участок полностью входит в зону: «2 и 3 пояс зоны санитарной охраны поверхностного водозабора на Рыбинском водохранилище (Судский русловой участок, в районе д. Плешаново Нелазского с/п Череповецкого района Вологодской области) принадлежащего АО "ФосАгро-Череповец"». Постановление Главного государственного санитарного врача РФ от 14.03.2002 № 10 "О введении в действие Санитарных правил и норм "Зоны санитарной охраны источников водоснабжения и водопроводов питьевого назначения. СанПиН 2.1.4.1110-02" (с изм. от 25.09.2014) (вместе с "СанПиН 2.1.4.1110-02. 2.1.4. Питьевая вода и водоснабжение населенных мест. Зоны санитарной охраны источников водоснабжения и водопроводов питьевого назначения. Санитарные правила и нормы", утв. Главным государственным санитарным врачом РФ 26.02.2002) (Зарегистрировано в Минюсте РФ 24.04.2002 № 3399).

Мероприятия по второму и третьему поясам ЗСО (поверхностные источники водоснабжения):

- *Выявление объектов, загрязняющих источники водоснабжения, с разработкой конкретных водоохраных мероприятий, обеспеченных источниками финансирования, подрядными организациями и согласованных с центром государственного санитарно - эпидемиологического надзора.*
- *Регулирование отведения территории для нового строительства жилых, промышленных и сельскохозяйственных объектов, а также согласование изменений технологий действующих предприятий, связанных с повышением степени опасности загрязнения сточными водами источника водоснабжения.*
- *Недопущение отведения сточных вод в зоне водосбора источника водоснабжения, включая его притоки, не отвечающих гигиеническим требованиям к охране поверхностных вод.*
- *Все работы, в том числе добыча песка, гравия, донноуглубительные, в пределах акватории ЗСО допускаются по согласованию с центром государственного санитарно - эпидемиологического надзора лишь при обосновании гидрологическими расчетами отсутствия ухудшения качества воды в створе водозабора.*
- *Использование химических методов борьбы с эвтрофикацией водоемов допускается при условии применения препаратов, имеющих положительное санитарно - эпидемиологическое*

заключение государственной санитарно - эпидемиологической службы Российской Федерации.

- При наличии судоходства необходимо оборудование судов, дебаркадеров и брандвахт устройствами для сбора фановых и подсланевых вод и твердых отходов; оборудование на пристанях сливных станций и приемников для сбора твердых отходов.

Мероприятия по второму поясу:

- Не производятся рубки леса главного пользования и реконструкции, а также закрепление за лесозаготовительными предприятиями древесины на корню и лесосечного фонда долгосрочного пользования. Допускаются только рубки ухода и санитарные рубки леса.
- Запрещение расположения стойбищ и выпаса скота, а также всякое другое использование водоема и земельных участков, лесных угодий в пределах прибрежной полосы шириной не менее 500 м, которое может привести к ухудшению качества или уменьшению количества воды источника водоснабжения.
- Использование источников водоснабжения в пределах второго пояса ЗСО для купания, туризма, водного спорта и рыбной ловли допускается в установленных местах при условии соблюдения гигиенических требований к охране поверхностных вод, а также гигиенических требований к зонам рекреации водных объектов.

В границах второго пояса зоны санитарной охраны запрещается сброс промышленных, сельскохозяйственных, городских и ливневых сточных вод, содержание в которых химических веществ и микроорганизмов превышает установленные санитарными правилами гигиенические нормативы качества воды.

Земельный участок частично находится в водоохранной зоне Рыбинского водохранилища. В соответствии со ст.65 Водного кодекса РФ в границах водоохраных зон запрещается:

- 1) использование сточных вод в целях регулирования плодородия почв;
- 2) размещение кладбищ, скотомогильников, мест захоронения отходов производства и потребления, химических, взрывчатых, токсичных, отравляющих и ядовитых веществ, пунктов захоронения радиоактивных отходов;
- 3) осуществление авиационных мер по борьбе с вредными организмами;
- 4) движение и стоянка транспортных средств (кроме специальных транспортных средств), за исключением их движения по дорогам и стоянки на дорогах и в специально оборудованных местах, имеющих твердое покрытие;
- 5) размещение автозаправочных станций, складов горюче-смазочных материалов (за исключением случаев, если автозаправочные станции, склады горюче-смазочных материалов размещены на территориях портов, судостроительных и судоремонтных организаций, инфраструктуры внутренних водных путей при условии соблюдения требований законодательства в области охраны окружающей среды и настоящего Кодекса), станций технического обслуживания, используемых для технического осмотра и ремонта транспортных средств, осуществление мойки транспортных средств;
- 6) размещение специализированных хранилищ пестицидов и агрохимикатов, применение пестицидов и агрохимикатов;
- 7) сброс сточных, в том числе дренажных, вод;
- 8) разведка и добыча общераспространенных полезных ископаемых (за исключением случаев, если разведка и добыча общераспространенных полезных ископаемых осуществляются пользователями недр, осуществляющими разведку и добычу иных видов полезных ископаемых, в границах предоставленных им в соответствии с законодательством Российской Федерации о недрах горных отводов и (или) геологических отводов на основании утвержденного технического проекта в соответствии со статьей 19.1 Закона Российской Федерации от 21 февраля 1992 года № 2395-1 "О недрах").

В границах водоохраных зон допускается проектирование, строительство, реконструкция, ввод в эксплуатацию, эксплуатация хозяйственных и иных объектов при условии оборудования

таких объектов сооружениями, обеспечивающими охрану водных объектов от загрязнения, засорения, заиления и истощения вод в соответствии с водным законодательством и законодательством в области охраны окружающей среды. Выбор типа сооружения, обеспечивающего охрану водного объекта от загрязнения, засорения, заиления и истощения вод, осуществляется с учетом необходимости соблюдения установленных в соответствии с законодательством в области охраны окружающей среды нормативов допустимых сбросов загрязняющих веществ, иных веществ и микроорганизмов. В целях настоящей статьи под сооружениями, обеспечивающими охрану водных объектов от загрязнения, засорения, заиления и истощения вод, понимаются:

1) централизованные системы водоотведения (канализации), централизованные ливневые системы водоотведения;

2) сооружения и системы для отведения (сброса) сточных вод в централизованные системы водоотведения (в том числе дождевых, талых, инфильтрационных, поливомоечных и дренажных вод), если они предназначены для приема таких вод;

3) локальные очистные сооружения для очистки сточных вод (в том числе дождевых, талых, инфильтрационных, поливомоечных и дренажных вод), обеспечивающие их очистку исходя из нормативов, установленных в соответствии с требованиями законодательства в области охраны окружающей среды и настоящего Кодекса;

4) сооружения для сбора отходов производства и потребления, а также сооружения и системы для отведения (сброса) сточных вод (в том числе дождевых, талых, инфильтрационных, поливомоечных и дренажных вод) в приемники, изготовленные из водонепроницаемых материалов.

Согласно ст. 50 Федерального закона от 20.12.2004 № 166-ФЗ (ред. от 08.12.2020) "О рыболовстве и сохранении водных биологических ресурсов" строительство и реконструкция капитального ремонта объектов капитального строительства подлежит согласованию с федеральным органом исполнительной власти в области рыболовства в порядке, установленном Правительством Российской Федерации.

В случае наличия на земельном участке инженерных сетей уточнить параметры охранных зон в организациях обслуживающих данные инженерные сети. Строительство в охранных зонах инженерных сетей только с письменного согласования балансодержателей инженерных сетей.

6. Информация о границах зон с особыми условиями использования территорий, если земельный участок полностью или частично расположен в границах таких зон:

Наименование зоны с особыми условиями использования территории с указанием объекта, в отношении которого установлена такая зона	Перечень координат характерных точек в системе координат, используемой для ведения Единого государственного реестра недвижимости		
	Обозначение (номер) характерной точки	X	Y
1	2	3	4
«2 и 3 пояс зоны санитарной охраны поверхностного водозабора на Рыбинском водохранилище (Судский русловой участок, в районе д. Плешаново Нелазского с/п Череповецкого района Вологодской области) принадлежащего АО "ФосАгро-Череповец"»	в точке 1	X=2188115.6400	Y=347582.3500
	в точке 2	X=2188117.0800	Y=347581.7800
	в точке 3	X=2188156.7300	Y=347568.2700
	в точке 4	X=2188148.7200	Y=347539.4700
	в точке 5	X=2188144.7400	Y=347540.9800
	в точке 6	X=2188109.9300	Y=347557.0600
	в точке 7	X=2188103.7800	Y=347559.9000
Водоохранная зона Рыбинского водохранилища	в точке 1	X=2188103.7800	Y=347559.9000
	в точке 2	X=2188115.6400	Y=347582.3500
	в точке 3	X=2188117.0800	Y=347581.7800
	в точке 4	X=2188156.7300	Y=347568.2700

	в точке 5	X=2188153.7100	Y=347557.4000
	в точке 6	X=2188106.7700	Y=347558.5200

7. Информация о границах зон действия публичных сервитутов: информация отсутствует

Обозначение (номер) характерной точки	Перечень координат характерных точек в системе координат, используемой для ведения Единого государственного реестра недвижимости	
	X	Y
-	-	-

8. Номер и (или) наименование элемента планировочной структуры, в границах которого расположен земельный участок _____

9. Информация о технических условиях подключения (технологического присоединения) объектов капитального строительства к сетям инженерно-технического обеспечения, определенных с учетом программ комплексного развития систем коммунальной инфраструктуры поселения, городского округа

Электроснабжение – централизованное: технологическое присоединение возможно.

Водоснабжение – автономное. Возможность подключения к централизованному водоснабжению отсутствует.

Водоотведение – автономное. Возможность подключения к централизованным канализационным сетям и очистным сооружениям отсутствует.

Газоснабжение – автономное: баллонное. Возможность подключения к централизованным газораспределительным сетям отсутствует.

Теплоснабжение и горячее водоснабжение – автономное. Централизованное теплоснабжение и горячее водоснабжение отсутствуют.

10. Реквизиты нормативных правовых актов субъекта Российской Федерации, муниципальных правовых актов, устанавливающих требования к благоустройству территории

В соответствии статьи 51.1 Градостроительного кодекса Российской Федерации строительство, реконструкция объектов капитального строительства осуществляются на основании уведомления о планируемых строительстве или реконструкции объекта индивидуального жилищного строительства или садового дома.

Градостроительный регламент земельного участка установлен в составе правил землепользования и застройки Судского сельского поселения Череповецкого муниципального района Вологодской области, утвержденных решением Совета Судского сельского поселения от 03.09.2014 № 48 (внес. изм. от 14.09.2017 №370 Решением муниципального Собрания Череповецкого муниципального района).

Требования к параметрам строительства и границам земельных участков:

- СП 42.13330.2016 «Градостроительство. Планировка и застройка городских и сельских поселений» (актуализированная редакция СНиП 2.07.01-89*);
- Постановление Главного государственного санитарного врача РФ от 28.01.2021 № 3 "Об утверждении санитарных правил и норм СанПиН 2.1.3684-21 "Санитарно-эпидемиологические требования к содержанию территорий городских и сельских поселений, к водным объектам, питьевой воде и питьевому водоснабжению, атмосферному воздуху, почвам, жилым помещениям, эксплуатации производственных, общественных помещений, организации и проведению санитарно-противоэпидемических (профилактических) мероприятий";
- СП 30-102-99 «Планировка и застройка территорий малоэтажного жилищного строительства»;
- СП 4.13130.2013 «Системы противопожарной защиты. Ограничение распространения пожара на объектах защиты. Требования к объемно-планировочным и конструктивным решениям»;

- «Региональные нормативы градостроительного проектирования Вологодской области»;
- Градостроительный кодекс РФ;
- Гражданский кодекс РФ;
- Водный кодекс РФ;
- Земельный кодекс РФ;
- другие действующие нормативы и технические регламенты.

11. Информация о красных линиях: информация отсутствует

Обозначение (номер) характерной точки	Перечень координат характерных точек в системе координат, используемой для ведения Единого государственного реестра недвижимости	
	X	Y
-	-	-

